



KitchenAid

Stand Blender
5KSB13**



EN Use & Care manual

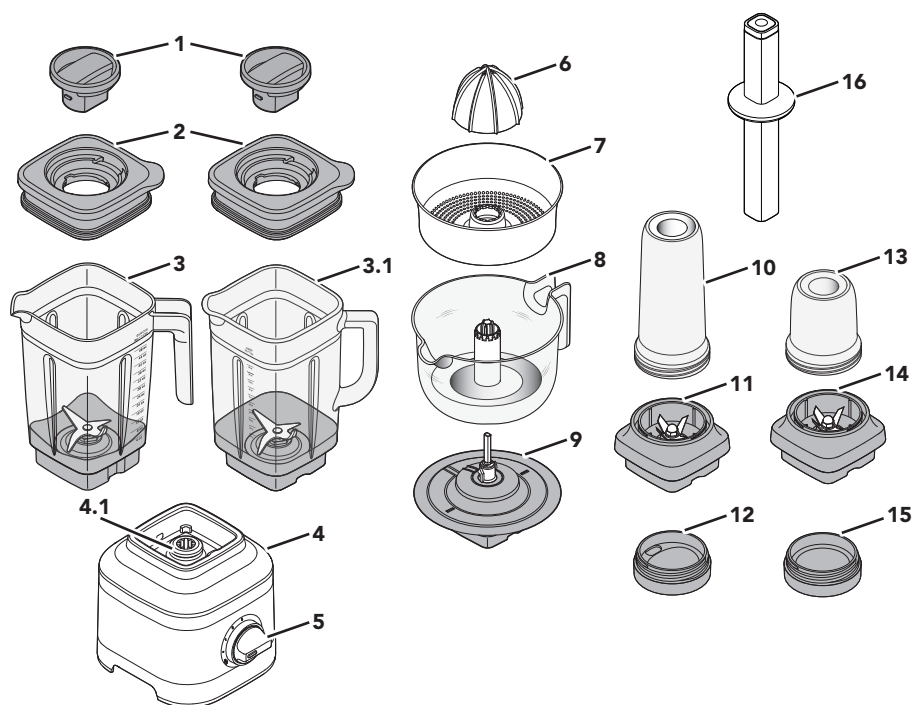
2

EE - kasutusjuhend





PARTS AND FEATURES



- | | | | |
|-----|------------------------------------|----|-----------------------------|
| 1 | Kaane kork | 8 | Mahla anum 1l* |
| 2 | Kaas | 9 | Mahlapressi ajam* |
| 3 | Kann 1.4 l | 10 | Isiklik pudel 0.5 l ** |
| 3.1 | Klaaskann 1.4 l* | 11 | Terad isiklikule pudelile** |
| 4 | Põhi | 12 | Isikliku pudeli kaas** |
| 4.1 | Sisemine lukk | 13 | Väike kann*** 0.2 l |
| 5 | Kiiruse ja programmi valiku ketas* | 14 | Väikese kannu terad*** |
| 6 | Press* | 15 | Väikese kannu kaas *** |
| 7 | Seemenete ja viljaliha sõel* | 16 | Tambits |

* Lisatarvikud saadaval ainult sidrunipressiga mudelitel.

** Lisatarvikud saadaval ainult isikliku kannuga mudelitel.

*** Lisatarvikud saadaval ainult väikese kannuga mudelitel.

**** Lisatarvikud saadaval ainult klaaskannuga kannmikseritel.

***** Lisatarvikud saadaval ainult teatud mudelitel.



Sinu ja teiste ohutus on ülimalt olulised.

Oleme nii juhendis kui ka seadmel kasutanud võimalikult palju ohutussõnumeid. Loe need läbi ja järgi neid alati.



See on ohusümbol.

Sümbol annab märku võimalikust ohust, mis võib põhjustada sinu või teiste surma või vigastuse.

Kõigil ohutussõnumitel on ohusümbol ja sõna „OHT“ või „HOIATUS“. Need sõnad tähistavad järgnevat.

! OHT

Võid saada surma või tugevalt vigastada, kui sa ei järgi kohe juhiseid.

! HOIATUS

Võid saada surma või tugevalt vigastada, kui sa ei järgi juhiseid.

Kõik ohutussõnumid ütlevad, milline on potentsiaalne oht, kuidas vähendada vigastuste tõenäosust ja mis juhtub, kui juhiseid ei järgita.

OLULISED OHUTUSJUHISED

Elektriseadmete kasutamisel tuleb alati järgida peamiseid ohutusnõudeid, sealhulgas järgmiseid:

1. Lugege läbi kõik juhised. Seadme väärkasutus võib põhjustada kehavigastuse.
2. Ainult Euroopa Liidus. Piiratud füüsiliste, sensoorsete või vaimsete võimetega või vajalike kogemuste ja teadmisteta isikud tohivad seadet kasutada ainult järelevalve all või pärast seda, kui neid on õpetatud seadet ohutult kasutama ja nad mõistavad seadme kasutamisega kaasnevaid ohte. Lapsed ei tohi seadmega mängida.
3. Ainult Euroopa Liidus. Lapsed ei tohi seadet kasutada. Hoidke seade ja selle toitekaabel laste käeulatusesst väljas.
4. Kaitske ennast elektrilöögi eest ja ärge asetage kannmikseri alust vette ega mis tahes teise vedelikku.
5. Seda seadet ei tohi kasutada piiratud sensoorsete, füüsiliste või vaimsete võimetega (sh lapsed) ega vajalike kogemuste ja teadmisteta isikud, välja arvatud juhul kui nende ohutuse eest vastutav isik neid juhendab või seadme kasutamist jälgib.
6. Lapsi tuleb jälgida, et nad seadmega mängima ei hakkaks.
7. Enne osade paigaldamist või äravõtmist ja enne seadme puhastamist lülitage seade välja (OFF) ja eemaldage pistik pistikupesast, kui seade ei ole kasutuses. Lahtiühendamiseks hoidke pistikust kinni ja tõmmake pistikupesast välja. Ärge tõmmake kunagi toitekaablist.
8. Vältige kokkupuudet liikuvate osadega.
9. Ärge kasutage mis tahes seadet, kui selle toitekaabel või pistik on kahjustunud, seadme töös esineb tõrkeid, kui see on maha kukkunud või muul moel kahjustada saanud. Lisateavet seadme kontrollimise, parandamise või kohandamise kohta saate tootjalt, helistades nende klienditeeninduse numbrile.
10. Ärge kasutage seadet välistingimustes.

TOOTE OHUTUS

11. Ärge laske toitekaabli üle laua või tööpinna serva rippuda.
12. Raskete vigastuste ja seadme kahjustamise vältimiseks hoidke käed ja söögiriistad segamise ajal kannmikserist eemal. Erandina on lubatud kasutada komplektis olevat tambitsat. Tambitsa kasutamisel läbi kate avause peab kate alati peal olema. Kasutada võib kaabitsat, kuid ainult siis, kui kannmikser ei tööta.
13. Terad on teravad. Olge teravate lõiketerade käsitlemisel, kannu tühjendamisel ja puhastamisel ettevaatlik.
14. Olge kuumade vedelike kallamisel kannmikserisse ettevaatlik, sest see võib ootamatu aurujõu mõjul anumast välja pritsida.
15. Ohu vältimiseks peab kahjustada saanud toitekaabli välja vahetama tootja, teeninduskeskuse klienditeenindaja või vastava väljaõppe saanud isik.
16. Juhised toiduga kokkupuutuvate pindade puhastamiseks leiate osast „Hooldus ja puhastamine”.
17. Kannmikseri kasutamisel peab selle kate alati peal olema.
18. Kuumade vedelike või koostisosade segamisel peab kaane keskel asuv kork olema kaane avause peal. Kuumade vedelike või koostisosade segamisel alustage alati aeglasemast kiirusest ja kiirendage järk-järgult soovitud kiiruseni.
19. Ärge segage kuumi vedelikke või koostisosasid isiklikus kannus või väikeses kannus.
20. Vigastuste vältimiseks ärge asetage terade komplekti alusele ilma isikliku või väikese kannuta.
21. Teiste tootjate või mittesoovitatud lisatarvikute, sh hoidistepurkide, kasutamine võib põhjustada inimestele vigastusi.
22. Seade on mõeldud kasutamiseks kodumajapidamistes ja teistes sarnastes kohtades, näiteks:
 - töötajate köögilal poodides, kontorites või teistes töökohtades;
 - talumajapidamistes;
 - klientidele hotellides, motellides ja teistes majutusasutustes;
 - hommikusöögiga majutusasutustes.

HOIDKE NEED JUHISED ALLES

MOOTORI HOBUJÕUD

Kannmikseri mootori hobujõudu mõõdeti dünamomeetriga. Dünamomeeter on seade, mida kasutatakse laborites mootori mehaanilise võimsuse mõõtmiseks. Mootori 1,5-hobujõuline võimsus tähistab mootori tegelikku väljundvõimsust, mitte kannmikseri väljundvõimsust mikseri kannus. Nagu ka teiste kannmikserite puhul ei võrdu kannu väljundvõimsus mootori tegeliku võimsusega.

TOOTE OHUTUS

NÕUDED ELEKTRISÜSTEEMILE

⚠ HOIATUS



Elektrilöögioht

Ühendage pistik maandatud pistikupesasse.

Ärge eemaldage maandusharu.

Ärge kasutage adapterit.

Ärge kasutage pikendusjuhet.

Nende juhiste eiramine võib põhjustada eluohtliku õnnetuse, tulekahju või elektrilöögiohu.

Pinge: 220–240 V

Sagedus: 50–60 Hz

MÄRKUS. Kui pistik ei sobi pistikupesasse, võtke ühendust kvalifitseeritud elektrikuga. Ärge mingil juhul modifitseerige pistikut. Ärge kasutage adapterit.


Ärge kasutage pikendusjuhet. Kui toitekaabel on liiga lühike, siis laske kvalifitseeritud elektrikul või remontijal uus pistikupesa seadmele lähemale paigaldada.

Teie kannmikseri nimivõimsus on prinditud seerianumbri plaadile.

Maksimaalne võimsus sõltub kõige suurema võimsustarbega lisatarvikust. Teised soovitatud lisatarvikud võivad tarbida palju vähem võimsust.

ELEKTRISEADMETE JÄÄTMETE KASUTUSELT KÕRVALDAMINE

Pakkematerjali kasutuselt kõrvaldamine



Pakkematerjal on 100% ümbertöödeldav ja tähistatud ümbertöödeldava materjali sümboliga . Seetõttu tuleb pakendi erinevad osad kasutuselt kõrvaldada vastutustundlikult ja jäätmekäitlust reguleerivaid kohalikke eeskirju järgides.

Toote kasutuselt kõrvaldamine

- Seade kannab tähistust kooskõlas Euroopa direktiivi 2012/19/EL (elektri- ja elektroonikaseadmete jäätmed) (WEEE) sätetega.

– Tagades seadme nõuetekohase kasutuselt kõrvaldamise, aitate vältida

selle ebasobivast kõrvaldamisest tekkida võivaid negatiivseid tagajärgi keskkonnale ja inimeste tervisele.

- Tootel või selle  dokumentides sisalduv sümbol  näitab, et seda ei tohi käidelda olmejäätmena, vaid see tuleb viia vastavasse elektri- ja elektroonikaseadmete kogumispunkti. Kui soovite saada lisateavet toote käitlemise, utiliseerimise ja ümbertöötlemise kohta, pöörduge kohaliku omavalitsuse, olmeprügi äraveoga tegeleva ettevõtte või kaupluse poole, kust toote ostsite.

VASTAVUSDEKLARATSIOON

See seade on kujundatud, konstrueeritud ja turustatud kooskõlas järgmiste direktiivide ohutusnõuetega: 2014/35/EL, 2014/30/EL, 2009/125/EÜ ja 2011/65/EL (RoHS direktiiv).



ALUSTMAINE

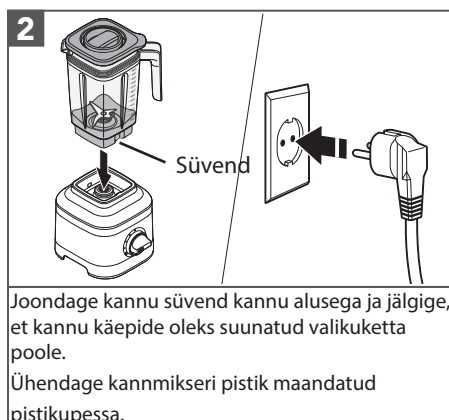
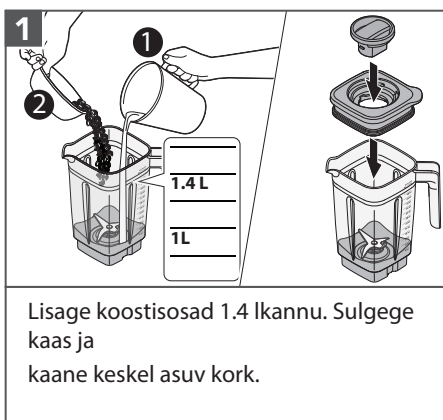
Sellel kannmikseril on 3 kiirust ja jääpurustamise funktsioon, mille abil saate segamist kohanadada. Retseptid erinevad üksteisest ning võivad õnnestuda erinevate kiirustega. Julgustame teid katsetama, et leida oma lemmikretseptide jaoks parim kiirus.

Lisatarvikud	Maht	Kiirus	Soovituslikud segud
Kannmikseri kann	1,6 L	„Kõik kiirused, pulsirežiim ja eelmääratud retseptid.“	Suured smuutid, jääjoogid, (paksemad) segud, dipikastmed, võided ja palju muud.
Kannmikseri klaaskann	1,4 L		Personaalsed smuutid, jääjoogid, (paksemad) segud ja väiksemad retseptisegud.
Isiklik kann	473 ml		Väiksemad retseptisegud: püreed, kastmed, beebitoit, salatikastmed, marinaadid, pesto ja palju muud.
Väike kann	200 ml		
Sidrunipress	1 L	Kiiruseaste 1	Sidrunimahl, viinamarjamahl jne.

KANNMIKSERI KASUTAMINE

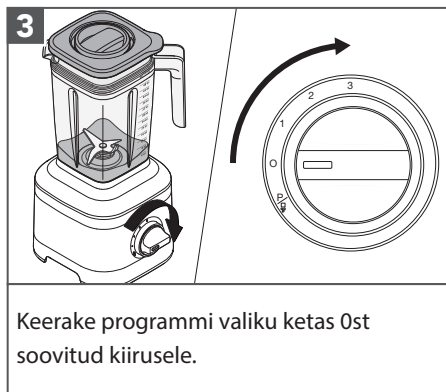
Enne esmakordset kasutamist puhastage kõik osad ja lisatarvikud (vt jaotist „Hooldus ja puhastamine“). Veenduge, et kannmikseri toetuspind ja ümbritsevad alad oleksid kuivad ja puhtad.

OLULINE. Kannmikseri liigutamisel tõstke/toetage alati kannmikseri alust. Kannmikseri alus tuleb lahti, kui tõstate seadet ainult kannmikseri kannust või kannmikseri kannu käepidemest.

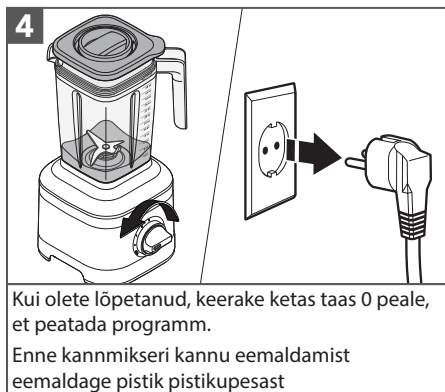




BLENDER USAGE



3 Keerake programmi valiku ketas 0st soovitud kiirusele.

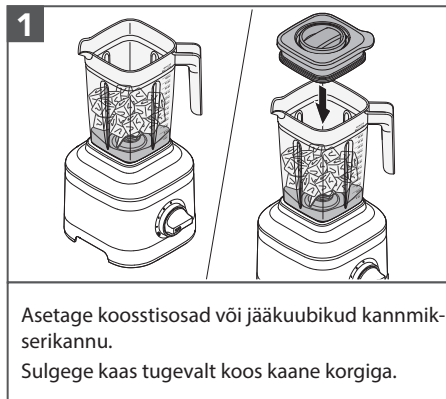


4 Kui olete lõpetanud, keerake ketas taas 0 peale, et peatada programm.
Enne kannmikseri kannu eemaldamist eemaldage pistik pistikupesast

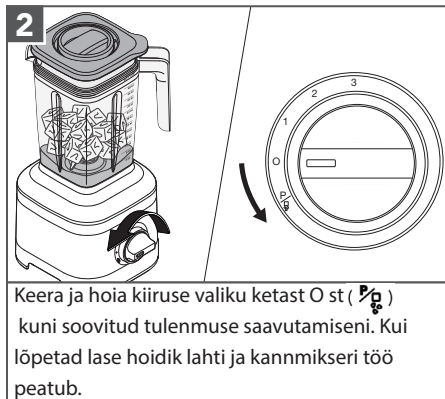
MÄRKUS. Enne kaane ja kannmikseri kannu eemaldamist või segatud koostisosade välja valamist laske seadmel täielikult peatuda.

PULSEERIMISE/ JÄÄPURUSTAMISE FUNKTSIOON

Kannmikseril on funktsioon "Pulseerimine/Jää purustamine" (P) koos pehme stardiga, mis ei lase koostisosadel kannust välja pritsida. Selle funktsiooniga töötab kannmikser optimeeritud kiirusel, et purustada jääd. Funktsioon töötab kuni lülitate kannmikseri tagasi 0 olekusse.



1 Asetage koostisosad või jääkuubikud kannmikserikannu.
Sulgege kaas tugevalt koos kaane korgiga.



2 Keera ja hoi a kiiruse valiku ketast 0 st (P) kuni soovitud tulenmuse saavutamiseni. Kui lõpetad lase hoidik lahti ja kannmikseri töö peatub.





KANNMIKSERI KASUTAMINE



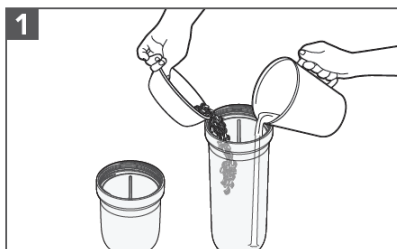
Tambits: eemaldage ainult kaane keskel asuv kork. Suruge koostisosad kaane sees olevast avaustest sisse. Enne segamise jätkamist asetage kaane keskel asuv kork tagasi.

NB! Kasuta parima tulemuse saavutamiseks 7-8 jääkuubikut korraga.

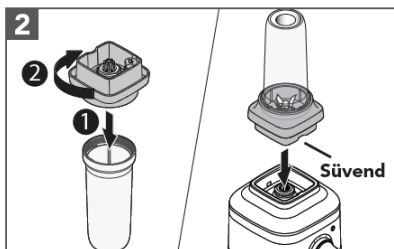
ISIKLIKU/VÄIKESE KANNU KASUTAMINE

Isiklik kann on ideaalne ühe portsjoni või väikeste retseptisegude valmistamiseks. Lisaks on seda kerge endaga kaasa võtta. Väike kann sobib väikeste retseptisegude, nagu (salati)kastmed, marinaadid ja palju muud, valmistamiseks.

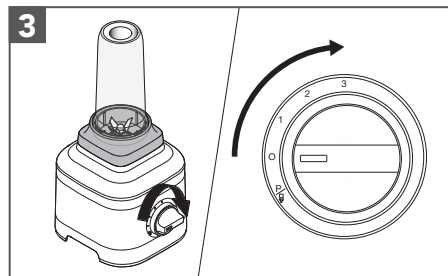
OLULINE. Ärge segage isiklikus kannus kuumi vedelikke ega koostisosasid.



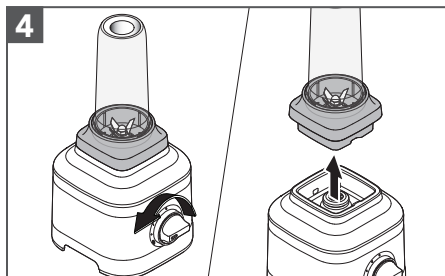
Isiklik kann: lisage koostisosad (max 473 ml). Esmalt lisage jää või külmutatud koostisained, seejärel rohelised lehed, pehme toit ja kõige viimasena vedelikud.
Väike kann: lisage koostisosad (max 200 ml).



Kinnitage terade komplekt kannu külge ja keerake seda kinnitamiseks päripäeva. Asetage kann alusele.



Keerake kiiruse valiku ketas algasendist (O) soovitud kiiruse-tasmeni



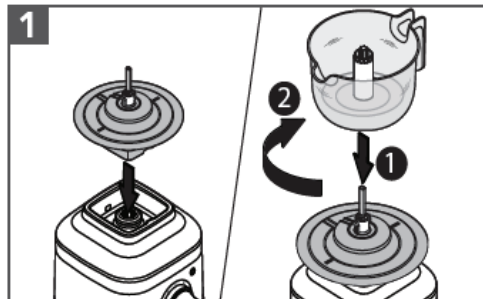
Peatamiseks keerake ketas tagasi O asendisse. Eemaldage isiklik kann ja väike kann koos teradega aluselt enne avamist!



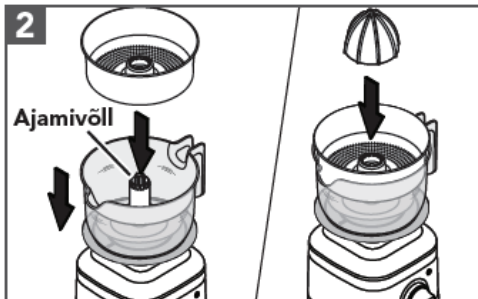


SIDRUNIPRESSI KASUTAMINE

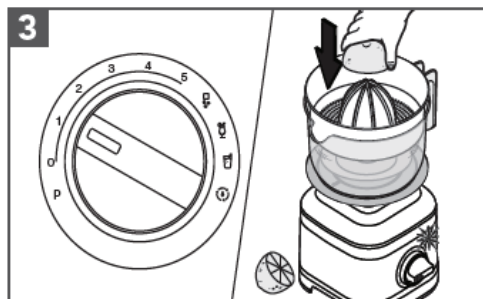
Enne esmakordset kasutamist puhastage kõik osad ja lisatarvikud (vt jaotist „Hooldus ja puhastamine”).



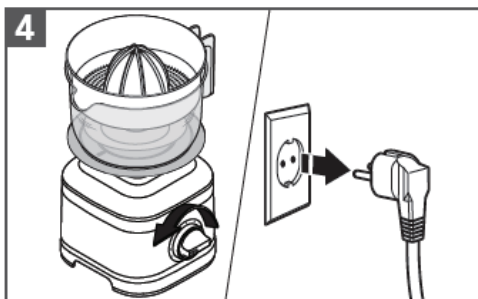
Asetage ajamikoost alusele. Pange mahlaanum ajamikoostu peale ja keerake seda kinnitamiseks päripäeva.



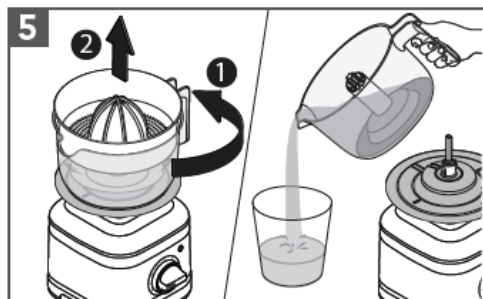
Seejärel asetage mahlaanumasse viljalihakoguja ja hõõrits. Veenduge, et need oleksid ajamivõlliga joondatud.



Keerake valikuketast algasendist (O) kiiruseastmeni 1 või 2. Suruge poolitatud tsitrusvili hõõritsa peale. Käivitamiseks vajutage nuppu (▷|◻).



Peatamiseks vajutage nuppu (▷|◻). Keerake valikuketast algasendisse (O). Eemaldage kannmikseri pistik pistikupesast.



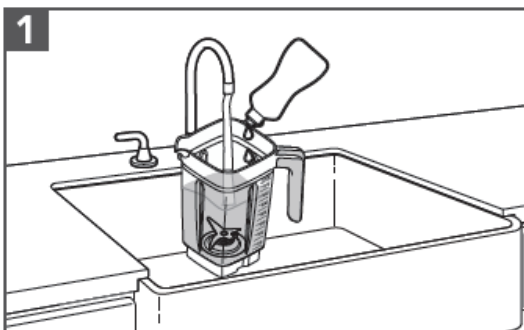
Keerake mahlaanumat vastupäeva ja tõstke see käepidemest üles. Valage segu klaasi ja nautige!

OLULINE. Enne hõõritsa ja mahlaanuma eemaldamist või mahla välja valamist laske seadmel täielikult peatuda.

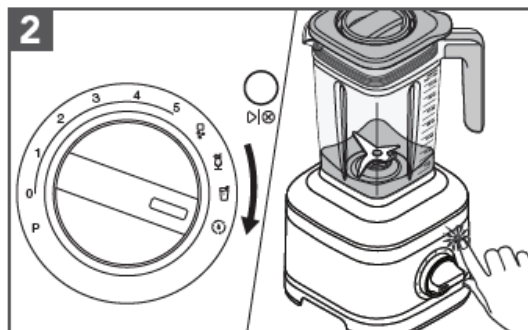


HOOLDUS JA PUHASTAMINE

PUHASTAMISFUNKTSIOONI KASUTAMINE

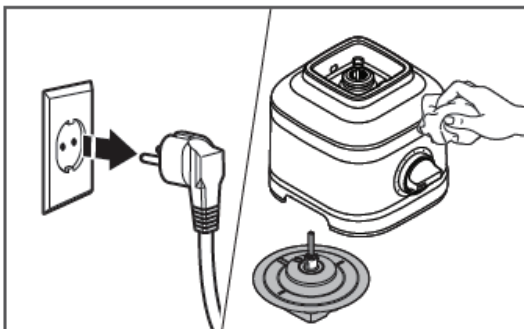


1 Täitke kann poolenisti sooja veega ja lisage sinna 1–2 tilka nõudepesuvahendit. Asetage kann alusele. Sulgege kaas ja kaane keskel asuv kork.

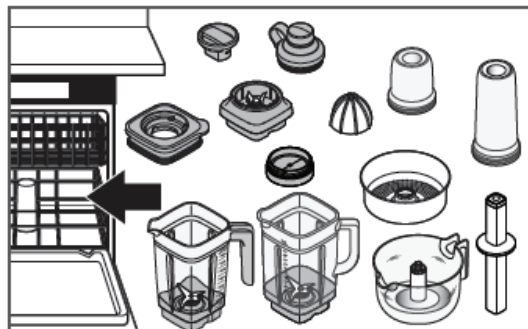


2 Keerake valikuketast algasendist (0) valikuni (1). Käivitamiseks vajutage nuppu (▶). Tsükli lõppemisel eemaldage kann ja tühjendage selle sisu. Seejärel loputage kannu sooja veega ja kuivatage põhjalikult.

MÄRKUS. Ärge asetage kannmikseri alust ega toitekaablit vette. Kriimustuste vältimiseks ärge kasutage abrasiivseid puhastusvahendeid ega tugevaid nuustikuid.




Enne puhastamist eemaldage kannmikseri pistik pistikupesast. Puhastage alust, toitekaablit ja sidrunipressi ajamikoostu sooja niiske lapiga ning seejärel kuivatage neid pehme kuiva lapiga.




Nõudepesumasinakindlad, ainult ülemisel restil: isiklik kann, väike kann, kaaned, terade komplekt, hõõrits, mahlaanum, viljalihakoguja ja kaane keskel asuv kork. Kannmikseri kannu ja klaaskannu võib pesta ka alumisel restil.



TÕRKEOTSING



**HOIATUS**

Elektrilöögioht

Ühendage pistik maandatud pistikupesasse.
Ärge eemaldage maandusharu.
Ärge kasutage adapterit.
Ärge kasutage pikendusjuhet.
Nende juhiste eiramine võib põhjustada eluohtliku õnnetuse, tulekahju või elektrilöögiohu.

PROBLEEM	LAHENDUS
Kannmikser ei käivitu	Kontrollige, kas kannmikseri pistik on turvaliselt ühendatud maandatud pistikupesaga.
	Kui teil on automaatkaitseklapp, siis veenduge, et vooluring oleks suletud.
Kannmikser lõpetab töö pärast 3 minutit	Kannmikser teeb seda kauakestva vastupidavuse tagamiseks. Vajadusel keerake valikuketas algasendisse (O) ja korrake protsessi.
Kannmikser jääb segamise ajal seisma	Kui kannmikser on liiga täis või midagi on kinni jäänud, siis lülitab seade ennast automaatselt välja, et ennetada mootori kahjustusi. Eemaldage kannmikseri pistik pistikupesast. Eemaldage kann ja kasutage koostisosade segamiseks spaatlit.
	Või jagage kannu sisu väiksemateks portsjoniteks. Teatud retseptide puhul võib aidata ka vedeliku lisamine.
Koostisosad on kinni jäänud või ei segune	Eemaldage kannmikseri pistik pistikupesast. Eemaldage kann aluselt ja kasutage koostisosade segamiseks spaatlit.
Kannmikser jääb isikliku või väikese kannu kasutamisel seisma	Eemaldage kannmikseri pistik pistikupesast. Eemaldage isiklik või väike kann koos teradega aluselt. Loksutage seda. Asetage kann tagasi alusele, ühendage pistik pistikupesaga ja lülitage seade uuesti sisse.

