

5KSM1JA



KitchenAid

OLULISED OHUTUSJUHISED

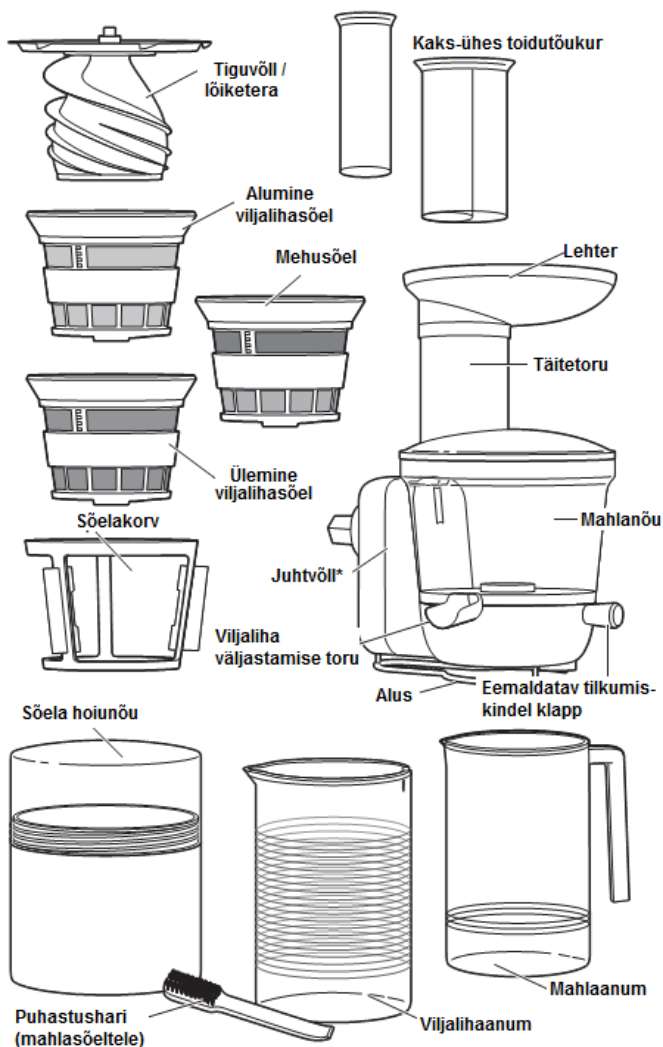
Elektriseadmete kasutamisel tuleb alati järgida peamisi ohutusnõudeid, kaasa arvatud järgmist.

1. Lugege kõiki juhiseid.
2. Seadme väärkasutus võib põhjustada vigastuse.
3. Veenduge alati enne alusega mikseri mootori käivitamist, et mahlapressi kaas on turvaliselt suletud. Ärge võtke töötavalt seadmelt kaant pealt.
4. Pärast mahlapressi igat kasutamiskorda ja enne puhastamist tõmmake alusega mikseri pistik kindlasti pistikupesast välja ja ühendage mahlapress alusega mikseri küljest lahti. Enne seadme osadeks lahti võtmist veenduge, et mootor on täielikult seiskunud.
5. Ärge pange töötava mahlapressi täiteavasse sõrmi ega mingeid esemeid. Täiteava ummistumise korral suruge tõukuriga või järgmise puu- või juurviljatükiga. Ärge kunagi suruge käega. Kasutage alati tõukurit. Kui nii ummistust kõrvaldada ei õnnestu, lülitage seade välja ja võtke mahlapressi tarvik osadeks lahti, et ummistuse põhjus kõrvaldada.
6. Vältige kokkupuudet liikuvate osadega.
7. Kui kasutate tarvikuid, mille on tootnud ettevõtte, mille tooteid KitchenAid ei soovita ning edasi ei müü, võib tagajärjeks olla tulekahju, elektrilöök või kehavigastus.
8. Seade ei sobi kasutamiseks välistingimustes.
9. Jälgige, et lapsed seadmega ei mängiks. Hoidke seadet ja selle toitejuhet lastele kättesaamatult.
10. Isikud, kellel on väiksemad füüsilised, aistingulised või vaimsed võimed või kes ei ole piisavalt kogunud ega teadlikud, tohivad seadet kasutada järelevalve all või juhul, kui neile on antud juhised seadme ohutuks kasutamiseks ja nad mõistavad sellega kaasnevaid ohtusid.
11. Kui seadme juhtvõll või pöörlevad osad on kahjustada saanud, siis ärge seadet kasutage. Tagastage seade lähimasse volitatud teeninduskeskusesse, kus see läbi vaadatakse, parandatakse või elektriliselt või mehaaniliselt kohandatakse.
12. Elektrilöögi vältimiseks ärge asetage mikserit vette ega muusse vedelikku.
13. Ärge laske toitejuhtmel üle laua või tööpinna serva rippuda.
14. Lõiketerad on teravad. Käsitsege neid ettevaatlikult.
15. Ärge avage seadet enne, kui lõiketera on täielikult seiskunud.
16. Käigumehhanismi kahjustamise vältimiseks ärge asetage seadet vette ega muusse vedelikku.
17. Seade on mõeldud kasutamiseks ainult kodumajapidamises.

HOIDKE SEE JUHEND ALLES

KitchenAidi mahlapress on disainitud nii, et see sobib kõikidele KitchenAidi kodumajapidamises kasutamiseks mõeldud alusega mikseritele, v.a mudel KSM6573C.

Täieliku teabe alusega mikseri kasutamise kohta leiate alusega mikseri kasutusjuhendist.



*Puhastage ainult lapiga pühkides. Rohkem teavet vt osast "Hooldus ja puhastamine".

MAHLAPRESSI KOKKUPANEK

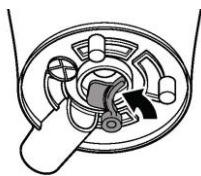
Mahlapresside osade kokkupane

Enne esimest kasutuskorda

Enne mahlapressi esimest kasutamiskorda pühkige selle osi sooja niiske lapiga ning seejärel niiske lapiga. Ärge peske käigumehhanismi korpust. Kuivatage kuiva lapiga. Vt osa "Hooldus ja puhastamine".

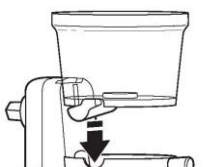


Viljaliha väljastamise toru 1

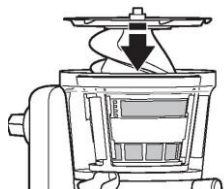


2

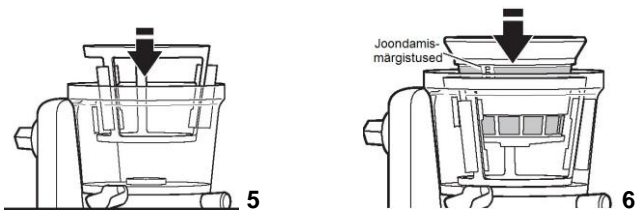
- 1 Lükake viljaliha väljastamise toru anuma põhjale.
- 2 Lükake tihend oma kohale viljaliha väljastamise toru taga.



3 Asetage anum juhtvõlliile.



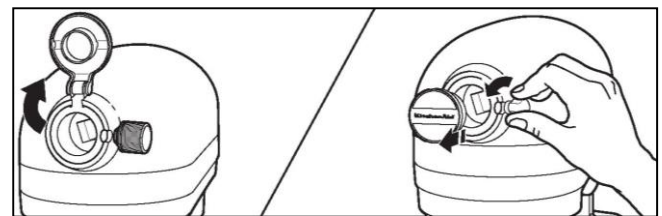
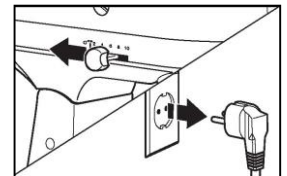
4 Pange anumasse sõelakorv.



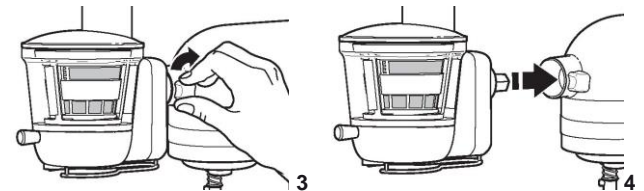
- 5 Asetage valitud sõel sõelakorvi sisse, nii et joondamis-märgistused on vahetult viljaliha väljastamise toru kohal.
- 6 Asetage tiguvõll / lõiketera sõela sisse.

Mahlapressi tarviku kinnitamine alusega mikseri külge

- 1 Lülitage alusega mikser välja ja tõmmake selle pistik pistikupesast.



- 2 Alusega mikserite korral, millel on hingedega tarviku jaoturi kate: avage see ülespoole keerates. Alusega mikserite korral, millel on eemaldatav tarviku jaoturi kate: keerake tarviku nuppu vastupäeva, et tarviku jaoturi kate eemaldada.



- 3 Sisestage mahlapressi tarviku jaoturisse. Vajadusel keerake tarvikut edasi-tagasi. Kui tarvik on õigesti paigaldatud, läheb selle korpusel olev varras jaoturi serval olevasse salku.
- 4 Keerake tarviku nuppu, kuni mahlapressi tarvik on täielikult alusega mikseri külge kinnitatud.

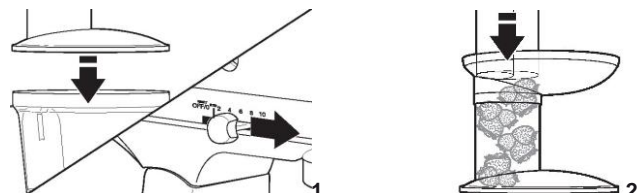


- 5 Asetage nii mahla kui ka viljaliha väljalasketila alla anum.

MAHLAPRESSI KASUTAMINE

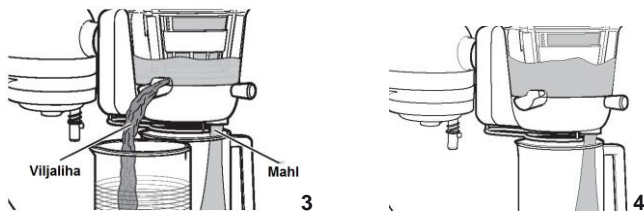
Mahla valmistamine

OLULINE TEAVE! Suured seemned või kivid tuleb eemaldada – need võivad seadme tiguvõlli või korve kahjustada. See kehtib selliste puuviljade kohta nagu nektariinid, virsikud, mangod, aprikoosid, ploomid, kirsid jne.



- 1 Pange mahlapressile kaas peale ja keerake kaant, et see oma kohale lukustada ja kaane ühendamiseseade kinnitada. Lülitage mikser kiirusele 4 - 6.

- 2 Asetage mahlaks pressitavad viljad lehrtrisse. Kasutage viljade aeglaselt anumasse lükkamiseks tõukurit.



- 3 Mahla valmistamiseks peab viljaliha väljastamise toru olema alati sisse lükatud ehk avatud asendis. Kui viljaliha väljastamise toru on avatud, voolab mahla valmistamise ajal tekkinud viljaliha läbi toru, mis eraldab selle mahlast.
- 4 Mehude valmistamiseks tõmmake viljaliha valmistamise toru väljapoole ehk suletud asendisse. Kontrollige, et kummitihend oleks oma kohal. Kui viljaliha väljastamise toru on suletud, väljuvad mahl ja kiud läbi mahla väljastamise toru mehuna.

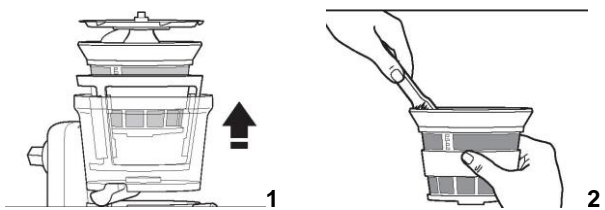
NÕUANDEID PARIMATE TULEMUSTE SAAVUTAMISEKS

- Viljaliha väljastamise toruga saab reguleerida, kui palju kiudmaterjali või viljaliha toru kaudu väljastatakse.
 - Kui viljaliha väljastamise toru on väljapoole tõmmatud ehk suletud, siis viljaliha ja kiudained hulk suureneb.
 - Kui viljaliha väljastamise toru sisepoolsele lükata, siis see avaneb ja viljaliha hulk väheneb.
- Pidage meeles, et ülemise või alumise viljalihasõela kasutamisel peab toru olema avatud. See takistab mahlapressil lukustumast.
- Mahlapressi põhjas olev kummitihend peab olema õigesti oma kohal, et vähendada mahla kadu viljaliha väljastamise torusse. Liigutage kummitihendit ainult juhul, kui soovite, et mahl voolaks viljaliha väljastamise torusse.
- Tilkumiskindel klapp tuleb enne mahla valmistamist ära võtta.
- Suured seemned või kivid tuleb eemaldada – need võivad seadme tiguvõlli või korve kahjustada. See kehtib selliste puuviljade kohta nagu nektariinid, virsikud, mangod, aprikoosid, ploomid, kirsid jne.
- Kõvad puuviljad (nagu õunad) on soovitatav enne mehu valmistamist 2-3 minutit aurutada.

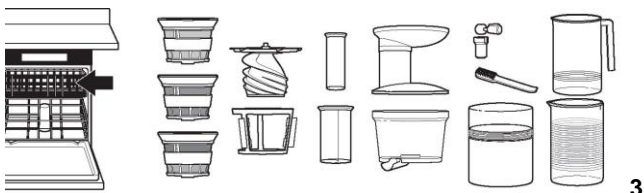
HOOLDUS JA PUHASTAMINE

Mahlapressi puhastamine

OLULINE TEAVE! Juhtvõlli ei tohi pesta veega ega asetada vette. Kõiki teisi osi võib pesta nõudepesumasinas ülemisel restil.



- 1 **Koost lahti võtmine:** Võtke kaas pealt. Eemaldage tiguvõll. Tõstke kokkupandud sõel ja sõelakorv nõust välja ja eraldage koost. Võtke viljaliha väljastamise toru koost lahti.
- 2 Puhastage sõelad pintsliga sinna kogunenud jääkidest. Juhtvõlli ei tohi pesta veega ega asetada vette. Kõiki muid osi tohib pesta nõudepesumasinas.



- 3 Ärge peske juhtvõlli nõudepesumasinas. Juhtvõlli ei tohi pesta veega ega asetada vette. Kõiki teisi osi võib pesta nõudepesumasinas ülemisel restil.

SEADME TÖÖS ESINEDA VÕIVAD PROBLEEMID

Mahlapress ei hakka tööle

- Kontrollige, kas alusega mikseri pistik on ühendatud ümarasse kolmeharulisse pistikupessa. Kui seade ikka tööle ei hakka, kontrollige, kas vooluringi, kuhu seade ühendatud on, kaitse või voolukatkesti on ühendatud ja veenduge, et vooluring on suletud.
- Kontrollige, kas mahlapressi tarvik on õigesti oma kohale paigaldatud.

Kui probleemi ei ole võimalik lahendada: vt "Garantii ja teenindus". Ärge tagastage mahlapressi tarvikut jaemüüjale. Tema ei paku teenindusteid. Seadme seerianumbri leiate juhtvõlli põhjast.

Mahl ei voola korralikult või voolab välja viljaliha väljastamise torust

- Kontrollige kummitihendit:
 - Mahlapressi põhjas olev kummitihend peab olema õigesti oma kohal. Kui soovite, et mahl voolaks viljaliha väljastamise torusse, peab kummitihend olema eemaldatud.
- Kasutage kindlasti värskeid puu- ja köögivilju.
 - Porgandid, sh beebiporgandid, tuleb panna ühekaupa väiksesse täitetorusse.

Sidur kiilub kinni

- Kontrollige, et kõik kõvad seemned oleksid eemaldatud.
- Kontrollige, et mahlapressi tarvikus ei oleks liiga palju vilju.

Töötavast seadmest kostub kriiksuv või klõpsuv heli või seade vibreerib

- Kriiksuv heli on tavapärane. See tekib tiguvõlli töötamisel.
- Vibreerimine on tavapärane. See näitab, et mootor töötab nõuetekohaselt.
- Klõpsuv heli tähendab, et tiguvõll on pöörlemise lõpetanud. See on tavapärane. Lülitage alusega mikser välja ja kõrvaldage tiguvõlli ummistus.

GARANTII JA TEENINDUS

KitchenAidi alusega mikseri tarviku garantii

Garantii kestus:	Garantii hõlmab	Garantii ei hõlma
Euroopa, Lähis-Ida ja Aafrika: täielik garantii 2 aastat alates ostukuupäevast.	Varuosad ja remonti materjali- või tootmisvigadest tulenevate defektide kõrvaldamiseks. Kõik teenindustööd tuleb lasta teha KitchenAidi volitatud teeninduskeskuses.	A. Toote remont juhul, kui seadet on kasutatud muuks otstarbeks kui ettenähtud kasutusviis kodumajapidamises. B. Kahjustused, mis tulenevad õnnetusest, seadme muutmisest, väär- või kuritarvitusest või paigaldusest / kasutusviisist, mis on vastuolus kehtivatele elektrisüsteemi nõuetega.

KITCHENAID EI VÕTA VASTUTUST KAUDSETE KAHJUDE EEST.

Klienditeenindus

Home Decor OÜ
Tel. +372 555 09 561
Valukoja 7/2, Tallinn, 11415
info@kitchen.ee
www.kitchen.ee
www.facebook.com/KitchenAidEesti/