

CENTRIFŪGAS SULU SPIEDES DROŠĪBA

Gan Jūsu, gan citu cilvēku drošība ir ļoti svarīga.

Šajā rokasgrāmatā esam iekļāvuši daudz svarīgu drošības paziņojumu, un tie ir norādīti arī uz ierīces. Vienmēr izlasiet un ievērojiet visus drošības paziņojumus.

Šī ir brīdinājuma zīme.



Šī zīme brīdina Jūs par potenciālām briesmām, kas var nogalināt vai ievainot Jūs vai citas personas.

Drošības paziņojumi, kā arī vārdi "DANGER" VAI "ALERT" vienmēr sekos brīdinājuma zīmei. Šie vārdi nozīmē:

DANGER

Jūs var nogalināt vai nopietni ievainot, ja nekavējoties nesekosiet norādījumiem.

DANGER

Jūs var nogalināt vai nopietni ievainot, ja nekavējoties nesekosiet norādījumiem.

Visi drošības paziņojumi Jums norādīs, kādas ir potenciālās briesmas, pastāstīs Jums, kā samazināt iespēju gūt ievainojumus un kas var notikt, ja nesekotiet norādījumiem.

SVARĪGI DROŠĪBAS NOTEIKUMI

Lietojot elektroierīces, vienmēr ir jāievēro pamata drošības noteikumi, tai skaitā:

1. Izlasiet visus norādījumus. Ierīces nepareiza lietošana var izraisīt miesas bojājumus.
2. Vienmēr pārliecinieties, ka sulu spiedes vāciņš ir droši noslēgts, pirms iedarbināt motoru. Noņemiet vāciņu, kamēr sulu spiede darbojas.
3. Nepieskarieties kustīgajām daļām.
4. Nebāziet padeves caurulē pirkstus vai citus objektus, kamēr tā darbojas. Ja pārtika sablīvējas pie atveres, izmantojiet komplektā iekļauto produktu bīdņi vai arī kādu citu augli vai dārzeņi, lai pabīdītu tos uz leju. Nekad nebīdīet pārtiku ar rokām. Vienmēr izmantojiet komplektā iekļauto produktu bīdņi. Ja tas nav iespējams, izslēdziet motoru un izjauciet sulu spiedi, lai izņemtu atlikušo pārtiku.
5. Ja izmantosiet piederumus, ko KitchenAid nepārdod vai neiesaka, var rasties ugunsgrēka, elektriskās strāvas trieciena vai ievainojumu gūšanas risks.
6. Pārliecinieties, ka laikā, kad sulu spiede netiek lietota, kā arī pirms tās daļu pievienošanas vai noņemšanas vai ierīces tīrīšanas tā ir izslēgta un atvienota no elektrības padeves. Pirms ierīces izjaukšanas pārliecinieties, ka motors ir pilnībā apstājies.
7. Nelietojiet ierīci ārpus telpām.
8. Bērni ir jāuzrauga, lai pārliecinātos, ka tie nespēlējas ar ierīci. Ierīce nav piemērota tam, lai to lietotu bērni. Ierīce un strāvas vads ir jāglabā vietā, kur to nevar aizsniegt bērni. Bērni nedrīkst ierīci tīrīt un apkopt bez uzraudzības.
9. Šī ierīce nav paredzēta lietošanai personām ar ierobežotām fiziskām, sensorām vai garīgām spējām, kā arī bez pietiekamas pieredzes un zināšanām, ja vien tās netiek uzraudzītas vai apmācītas ierīces drošā lietošanā un neizprot iesaistītos riskus.
10. Nedarbiniet ierīci, ja tās strāvas vads vai kontaktdakša ir bojāta vai ierīce nedarbojas pareizi, ir nokritis zemē vai jebkādā veidā bojāta.
11. Nelietojiet ierīci, ja diska vai rotējošās daļas ir bojātas. Nogādājiet ierīci tuvākajā Autorizētajā servisa centrā pārbaudes, remonta, elektriskas vai mehāniskas regulēšanas veikšanai.
12. Lai pasargātos no riska gūt elektriskās strāvas triecienu, neiegremdējiet sulu spiedes korpusu ūdenī vai citā šķidrumā.
13. Šī ierīce ir paredzēta izmantošanai mājāsaimniecībā un līdzīgam pielietojumam, piemēram:
 - darbinieku virtuvēs veikalos, birojos un citās darba vietās;
 - lauku mājās;
 - klientu telpās viesnīcās, moteļos un citās dzīvojamās telpās;
 - pansijas tipa tīrjamās telpās.

Elektrodrošība

WARNING



Ugunsbīstamība

Nelietojiet pagarinātāju. Tas var izraisīt nāvi vai ugunsgrēku.

Volti: 220-240 VAC

herci: 50-60 Hz

UZMANĪBU: Ja kontaktdakša ir pārāk liela vai pārāk maza ievietošanai kontaktlīzdā, sazinieties ar kvalificētu elektriķi. Nemēģiniet nekādā veidā modificēt kontaktdakšu. Nelietojiet adapteri.

Nelietojiet pagarinātāju. Ja strāvas vads ir pārāk īss, lūdziet kvalificētam elektriķim vai mūsu servisa centra darbiniekam uzstādīt kontaktlīzdzu ierīces tuvumā.

Atbrīvošanās no elektrisko ierīču atkritumiem

Atbrīvošanās no iesaiņojuma materiāla

Iesaiņojuma materiāls ir 100% pārstrādājams un ir marķēts ar

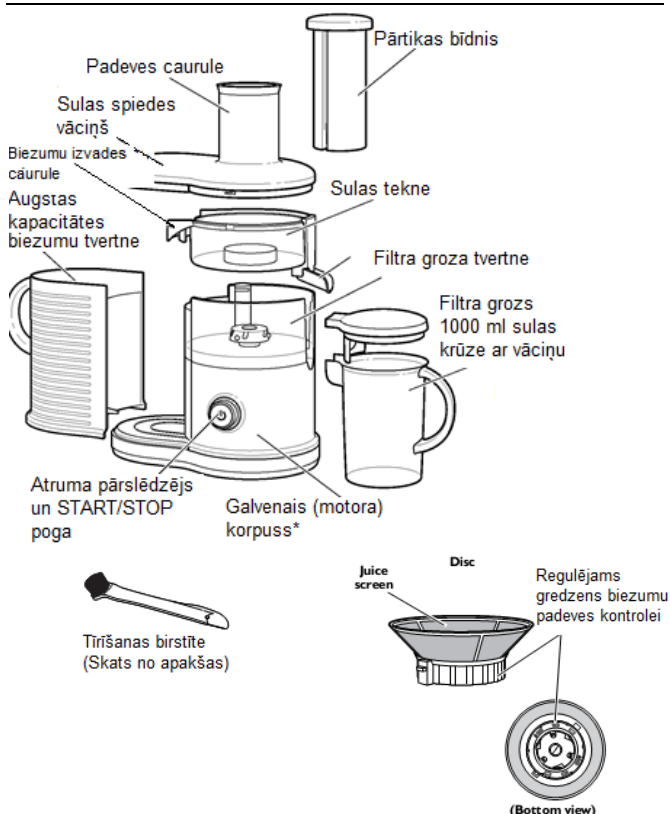
otrreizējās pārstrādes simbolu Tādēļ no dažādām iesaiņojuma daļām ir jāatbrīvojas atbildīgi un saskaņā ar vietējiem noteikumiem attiecībā uz atkritumu likvidēšanu.

Produkta nodošana metāllūžņos

- Šī ierīce ir marķēta saskaņā ar Eiropas Direktīvas 2002/96/EK prasībām attiecībā uz elektrisko un elektronisko iekārtu atkritumiem (EEIA).
- Nodrošinot šīs ierīces pareizu nodošanu metāllūžņos, Jūs varat palīdzēt nepieļaut potenciāli negatīvu ietekmi uz apkārtējo vidi un cilvēku veselību, ko var izraisīt nepiemērota atbrīvošanās no šī produkta.
- Simbols uz produkta vai pievienotajos dokumentos norāda, ka ierīce nedrīkst tikt uzskatīta par māsaimniecības atkritumiem, bet ir jānogādā piemērotā elektrisko un elektronisko iekārtu pārstrādes centrā.

Papildus informāciju par šīs ierīces apstrādi, reģenerāciju un otrreizēju pārstrādi Jūs varat iegūt kompetentā vietējā iestādē, māsaimniecības atkritumu savākšanas dienestā vai veikalā, kur pirkāt šo ierīci.

IERĪCES DAĻAS



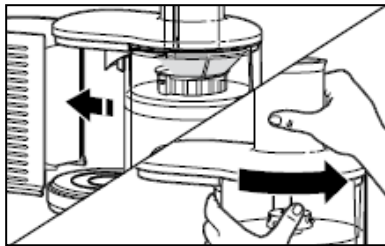
SAGLABĀJIET ŠĪS PAMĀCĪBAS

*Tikai tīrīšanai. Papildu informācijai skat. nodaļu "Apkope un tīrīšana".

CENTRIFŪGAS SULU SPIEDES SALIKŠANA

Pirms lietošanas

Centrifūgas sulu spiede tiek piegādāta pilnā komplektā, ievietota kastē. Pirms sulu spiedes lietošanas pirmo reizi, vispirms noņemiet biezumtu tvertni un tad izjauciet pārējo ierīci. Biezumu tvertne ir jāizņem no sulu spiedes pirms vāciņa noņemšanas. Kad ierīce ir izjaukta, nomazgājiet visas daļas un piederumus ar rokām vai trauku mazgājamā mašīnā. Papildu informācijai skat. nodaļu "Apkope un tīrīšana". **UZMANĪBU:** šis produkts ir paredzēts tikai lietošanai mājāsaimniecībā.

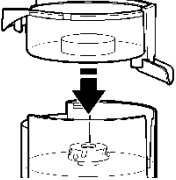
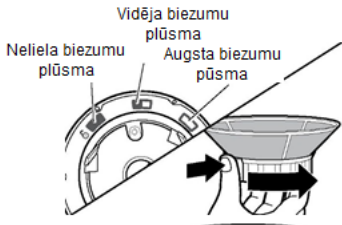


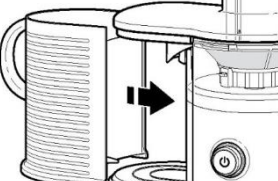
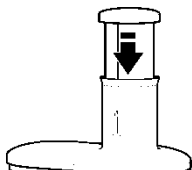


Noņemiet biezumtu tvertni. Satveriet padeves cauruli, kas atrodas uz sulu spiedes vāciņa un pagrieziet pretēji pulksteņrādītāja virzienam, lai noņemtu no sulu spiedes.

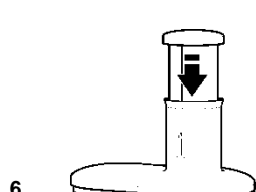
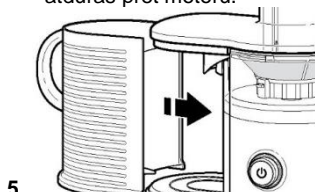
Centrifūgas sulu spiedes daļu salikšana

SVARĪGI: Novietojiet sulu spiedi uz sausas, līdzenas galdas virsmas tā, lai ātruma pārslēdzējs ir pagriezts pret Jums. Nepievienojiet sulu spiedi strāvas padevei, kamēr tā nav pilnībā salikta.

- 1 Ievietojiet filtra grozu filtra groza tvertnē.
- 2 Noregulējiet biezumta kontroles gredzenu, lai uzstādītu augstu, vidēju vai nelielu biezumta plūsmu. Lai noregulētu gredzenu, nospiediet pogu, kas atrodas uz gredzena, un grieziet to, līdz tas ar klikšķi fiksējas vēlamajā režīmā.

- 1 
- 2 
- 3 
- 4 
- 5 
- 6 

- 6 Iebīdīet biezumtu tvertni zem pagarinātās vāciņa daļas, līdz tā atdurās pret motoru.



- 7 Novietojiet sulas krūzi zem sulas teknes. Pārlicinieties, ka sulas tekne atrodas lejuvērstā pozīcijā. **PIEZĪME:** sulas krūzes vāciņš neļauj putām iekļūt sulā. Ja vēlaties, lai putas iekļūst sulā, vienkārši noņemiet vāciņu pirms sulas ieliešanas glāzē.

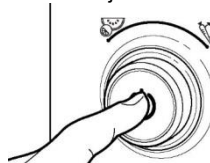
CENTRIFŪGAS SULU SPIEDES DARBINĀŠANA

Sulas pagatavošana

⚠ WARNING Elektriskās strāvas trieciena risks! Izmantojiet tikai iezemētu kontaktrozeti. Neizmantojiet adapteri. Neizmantojiet pagarinātāju. Šo pamācību neievērošana var izraisīt nāves, ugunsgrēka vai elektriskās strāvas trieciena risku.

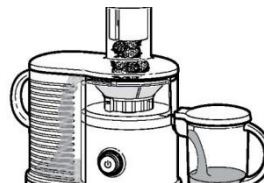
Pirms centrifūgas sulu spiedes darbināšanas pārlicinieties, ka sulu spiede ir salikta pareizi un regulējams biezumta padeves gredzens ir uzstādīts piemērotā režīmā (skat. "Centrifūgas sulu spiedes salikšana").

Plevienojiet strāvas vadu iezemētai kontaktrozetei.



- 1 Noregulējiet ātruma pārslēdzēju vēlamajā režīmā. Papildu informācijai skat. tabulu nodaļā "Padomi vislabāko rezultātu gūšanai". Nospiediet POWER (⏻), lai iedarbinātu sulu spiedi.

⚠ WARNING Rotējošs asmens! Vienmēr izmantojiet pārtikas bīdni. Nebāziet pirkstus atverēs. Sargājiet ierīci no bērniem. Šo noteikumu neievērošana var izraisīt amputāciju vai sagriešanos.



- 2 Kad motors ir iedarbināts, ievietojiet pārtiku padeves caurulē, izmantojot produktu bīdni. Pārtikai tiek apstrādāta, izspiesta sula ieplūdis sulas krūzē un atdalītie biežumi ieplūdis biezumta tvertnē.

UZMANĪBU: Neļaujiet biezumta tvertnei tikt pārpildītai sulas spiešanas laikā, jo tas var ietekmēt sulu spiedes darbību. Lai iztukšotu biezumta tvertni sulas spiešanas laikā, vispirms izslēdziet sulu spiedi, nospiežot pogu POWER. Kad ierīce ir izslēgta, noņemiet biezumta tvertni un iztukšojiet to. Pārlicinieties, ka pirms ierīces atkārtotas ieslēgšanas novietojat biezumta tvertni atpakaļ vietā. **PADOMS:** Lai novērstu sulas nopilēšanu uz virtuves lētes, noņemot sulas krūzi, vispirms pagrieziet sulas tekni augšupvērsta pozīcijā.

PADOMI VISLABĀKO REZULTĀTU GŪŠANAI

Ātruma pārslēdzēja tabula

Pārtikas produkts	Ātrums	Pārtikas produkts	Ātrums
Āboli		Mango (nomizoti, ar izņemtiem kauliņiem)	
Aprikozes (ar izņemtiem kauliņiem)		Melones (nomizotas)	
Cukurbietes (sarīvētas)		Nektarīni (ar izņemtiem kauliņiem)	
Mellenes		Apelsīni (nomizoti)	
Brokoļi		Persiki (ar izņemtiem kauliņiem)	- kōvad - pehmed
Briseles kāposti (sarīvēti)		Bumbieri (ar izņemtām serdēm)	
Burkāni		Ananāsi (nomizoti)	
Puķkāposti		Plūmes (ar izņemtiem kauliņiem)	
Selerijas		Avenes	
Gurķi (nomizoti)		Spināti	
Fenhelis		Zemenes	

Vīnogas (bez kauliņiem)		Tomāti	
Kāposti		Arbūzi (nomizoti)	
Kivi (nomizoti)			

Noderīgi padomi

Pirms sulas izspiešanas:

- Kārtīgi nomazgājiet augļus un dārzeņus, pārlicinoties, ka uz tiem nav augsnēs un tiem klāt nav palikušas lapas vai stublāji. Nelielas lapas, kā zemenēm, nav jānoņem.
- Lai novērstu sulu spiedes bojājumus, nemēģiniet spiest sulu no saldētiem augļiem un dārzeņiem. Optimālam rezultātam vienmēr izmantojiet svaigus augļus un dārzeņus.
- Lielas sēklas un kauliņi vienmēr ir jāizņem pirms sulas spiešanas, lai nebojātu disku. Tas ietver augļus, kā nektarīni, persiki, mango, aprikozes, plūmes, ķirši u.c.
- Vienmēr nomizojiet augļus, kuriem ir cieta vai neēdama miza. Tādi augļi ir, piemēram, mango, citrusaugļi, melons un ananasi.
- Daži dārzeņi, kā gurķi vai dzeltenie ķirbji atkarībā no mizas cietības nav jāmizo. Miza var izmainīt gatavās sulas krāsu un garšu.

Pēc sulas spiešanas:

- Pēc sulas spiešanas biežums var palikt augļu vai dārzeņu gabaliņi. Tie ir jāizņem pirms izmantojat biežumus citu ēdīnu pagatavošanai.
- Saglabātos biežumus var izmantot citu ēdienu pagatavošanai, kā kompostu Jūsu dārzam vai arī no tiem atbrīvoties.

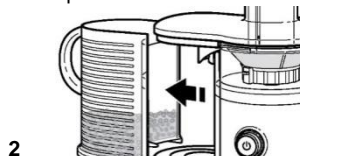
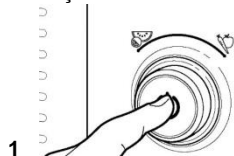
Vienkāršai tīrīšanai:

- Darbinot sulu spiedi, notīriet tās daļas, lai neļautu sulai un biežumiem piekalst pie tām.
- Pēc lietošanas nekavējoties noskalojiet ierīces noņemamās daļas karstā ūdenī, lai notīrītu sulu un biežumus. Var būt nepieciešams izmantot tīrīšanas birstīti, lai notīrītu biežumus. Ļaujiet ierīces daļām nožūt.

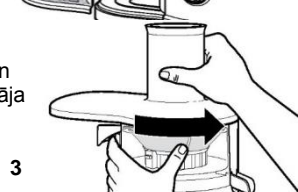
APKOPE UN TĪRĪŠANA

Centrifūgas sulu spiedes izjaukšana

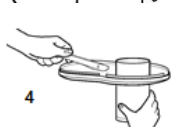
- Izslēdziet sulu spiedi, nospiežot POWER (C!) • Atvienojiet ierīci no strāvas padeves.
- Izņemiet biežumu tvertni no sulu spiedes.



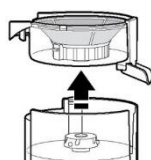
- Satveriet padeves cauruli, kas atrodas uz sulu spiedes vāciņa un pagrieziet to pretēji pulksteņrādītāja virzienam, lai noņemtu to no sulu spiedes.



- Biežumi var būt palikuši zem vāciņa. Izmantojiet tīrīšanas birstītes plakano pusi, lai uzmanīgi ievietotu zem vāciņa sakrājušos biežumus biežumu tvertnē.

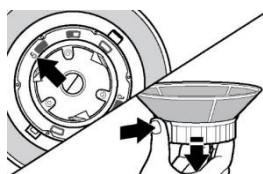


- Uzmanīgi izņemiet filtra grozu no filtra tvertnes, disku atstājot iepriekšējā vietā.
UZMANĪBU: Vienkāršai tīrīšanai ir ieteicams izņemt disku no filtra tvertnes, turot ierīci virs izlietnes.



- Izņemiet disku no filtra tvertnes.

7



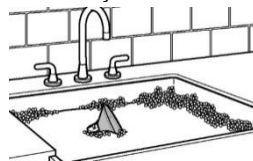
- Izņemiet regulējamo gredzenu no tvertnes, lai to notīrītu: Pagrieziet gredzenu. Nospiediet atsperes pogu un velciet gredzenu uz leju, lai noņemtu to no tvertnes.

Centrifūgas sulu spiedes tīrīšana

SVARĪGI: Lai nebojātu sulu spiedi, neizmantojiet motora korpusu un neiegremdējiet to ūdenī vai citos šķidrumos. Visas citas daļas drīkst mazgāt trauku mazgājamās mašīnās augšējā nodalījumā.

Pirms tīrīšanas pārlicinieties, ka sulu spiede ir izslēgta, atvienota no strāvas padeves un pareizi izjaukta. Skat. "Centrifūgas sulu spiedes izjaukšana".

- Noslaukiet motoru un strāvas vadu ar mīkstu, samitrinātu drāniņu. Kārtīgi nožāvējiet. Nelietojiet abrazīvus tīrīšanas līdzekļus vai drāšu sūkļus.

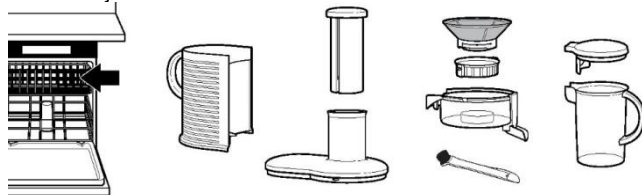


- Iegremdējiet filtra grozu karstā ziepju ūdenī uz 10 minūtēm. Turiet to zem tekoša ūdens, un izmantojiet tīrīšanas birstīti, lai iztīrītu biežumus un nosēdumus, kas palikuši iekšpusē.

UZMANĪBU: Filtra groza smalkais sietīņš var tikt aizsprostots, ja tajā tiek atstāti biežumi. Iztīriet to tūlīt pēc lietošanas.

Pēc filtra groza iztīrīšanas pārbaudiet, vai tīkla acis ir tīras no nosēdumiem, turot to paceltu pret gaismu. Ja nosēdumi joprojām ir palikuši, atkārtojiet 2.punktā aprakstītās darbības.

- Disku un visas pārējās daļas, izņemot motoru, drīkst mazgāt siltā ziepju ūdenī vai arī trauku mazgājamās mašīnās augšējā nodalījumā.



Padomi tīrīšanai

- Pēc katras lietošanas reizes nekavējoties noskalojiet visas noņemamās daļas karstā ūdenī, lai notīrītu sulas un biežumu paliekas. Var būt nepieciešams izmantot tīrīšanas birstīti, lai noņemtu biežumus no filtra groza. Ļaujiet daļām dabiski nožūt.
- Lai novērstu košu augļu un dārzeņu sulas atstātu traipu veidošanos uz plastmasas daļām, nomazgājiet tās tūlīt pēc lietošanas.
- Ja novērojams krāsas zudums, iegremdējiet plastmasas daļas ūdenī un 10% citrona sulas šķīdumā. Jūs varat arī tīrīt tās ar neabrazīvu tīrīšanas līdzekli. Neiegremdējiet plastmasas daļas vai disku balinātājā, lai noņemtu traipus.

PROBLĒMU NOVĒRŠANA

Sulu spiede nedarbojas, kad ir ieslēgta

- Pārbaudiet, vai sulu spiede ir salikta pareizi un vāks ir noslēgts.

Darbības laikā izklausa, ka motors darbojas apgrūtināti

- Izvēlēts nepareizs ātruma režīms noteiktajām izejvielām, kas apgrūnina motora darbību.
- Skatiet tabulu nodaļā "Padomi vislabāko rezultātu gūšanai", lai izvēlētos pareizo ātruma režīmu attiecīgajām izejvielām.

Disā veidojas pārāk daudz biežumu

- Pārtrauciet sulas spiešanu un sekojiet nodaļā "Tīrīšana un apkope" sniegtajiem norādījumiem, lai izjauktu un notīrītu sulu spiedes vāciņu. Notīriet biežumus, salieciet ierīci un turpiniet sulas izspiešanu.
- Kad liekie biežumi ir notīrīti, mēģiniet pamīšus spiest sulu no cietiem un mīksti augļiem un dārzeņiem.

Biežumi ir pārāk mitri; netiek izspiests pietiekami daudz sulas

- Filtra grozs var būt aizsprostots. Sekojiet nodaļā "Tīrīšana un apkope" sniegtajiem norādījumiem, lai izjauktu sulu spiedi un iztīrītu filtra grozu.
- Pārbaudiet biežumu plūsmas režīmu. Iespējams, tas ir jāmaina atkarībā no vēlamā sulas biežuma.

Sula šļakstās ārā no teknes

- Mēģiniet darbināt sulu spiedi lēnākā ātruma režīmā un pievietot izejvielas padeves caurulē lēnāk.
- Pārlicinieties, ka sulas krūze ir novietota pietiekami tuvu sulu spidei.

GARANTIJA UN SERVISS

KitchenAid Centrifūgas sulu spiedes garantija

Garantijas periods:	KitchenAid atmaksās:	KitchenAid neatmaksās:
Eiropa, Vidējie Austrumi un Āfrika: Pilna garantija divus gadus, sākot no pirkuma veikšanas datuma.	Rezerves daļas un remonta izmaksas, kas radušās, lai labotu materiāla vai tehniskus defektus. Servisam ir jātiek veiktam Autorizētā KitchenAid servisa centrā.	A. Remonta izmaksas gadījumā, ja sulu spiede ir lietota citādi nekā ēdiena pagatavošanai mājāsaimniecībā. B. Bojājumus, kas radušies negadījuma, ierīces modifikācijas, nepareizas lietošanas rezultātā vai vietējiem elektroierīču lietošanas noteikumiem neatbilstošas uzstādīšanas/darbināšanas rezultātā.

KITCHENAID NEUŅEMAS NEKĀDU ATBILDĪBU PAR NETIEŠIEM BOJĀJUMIEM.

Klientu serviss

Citās valstīs:

Visos ar produktu un rezerves daļu pieejamību saistītos jautājumos, lūdzu, sazinieties ar izplatītāju vai tuvāko Autorizēto KitchenAid servisa/klientu centru.

© 2014. Visas tiesības paturētas.

Specifikācijas var tikt mainītas bez iepriekšēja brīdinājuma.

Home Decor OÜ

Valukoja 7/2, Tallinn, Estonia, 11415

Tel. +372 555 09 561

info@kitchen.ee

www.kitchenaidlv.lv

www.facebook.com/kitchenaidlv/